

COMUNIDAD VALENCIANA

La Comunidad Valenciana en el Incendímetro 2008

El Cuadro 1 muestra los valores obtenidos para la Comunidad Valenciana en cada uno de los 20 índices considerados en la elaboración del *Incendímetro 2008* (www.wwf.es).

| C. VALENCIANA en el Incendímetro 2008 | | |
|--|-----------|--------------|
| Riesgo por Combustibilidad | | 80,7 |
| Riesgo por la Superficie forestal sin plan de gestión | | 1,6 |
| Riesgo por déficit de Inversiones Públicas en el Sector Forestal (%) | | 16,3 (5,55) |
| Riesgo por déficit de Inversiones Públicas en el Sector Forestal (€/ha./año) | | 72,5 |
| Riesgo de Desplazamiento (Sup.for./hab.) | | 0,3 |
| Riesgo por pérdidas económicas debido a Incendios Forestales (€/€) | | 20,0 |
| RIESGO POR LA GESTIÓN TERRITORIAL E INCENDIOS (%) | | 62,5 |
| Peligro por frecuencia de incendios forestales (Núm. Inc./10.000 ha) | | 4,5 |
| Peligro por superficie forestal afectada (%) | | 13,0 |
| Peligro de incendios por negligencias y accidentes (%) | | 44,9 |
| Peligro por incendios intencionados (%) | | 28,5 |
| Peligro por impacto de GIF (%) | | 44,7 |
| Peligro por frecuencia de GIF (%) | | 0,6 |
| Peligro por daños a la población civil (Núm. Viviendas afectadas o/y evacuadas) | | 7,6 |
| RIESGO DE EPISODIOS GRAVES DE INCENDIOS (%) | | 68,4 |
| Eficacia en la Extinción: Evolución en el % de conatos. | 1991-1999 | 62,6 |
| | 2000-2007 | 78,5 |
| Eficacia en la reducción de la superficie quemada: Ratio Sup. Quemada vs. Existente. | 1991-1999 | 2,3 |
| | 2000-2007 | 0,8 |
| Eficacia en la reducción del número incendios: Núm. de IF por cada 10.000 ha. | 1991-1999 | 5,0 |
| | 2000-2007 | 3,9 |
| Eficacia en la reducción de la superficie media quemada (ha.) en cada GIF. | 1991-1999 | 2663,8 |
| | 2000-2006 | 1495,4 |
| Eficacia en la investigación de causas: % Causas y Motivaciones desconocidas. | 1998-1999 | 23,6 |
| | 2000-2006 | 28,5 |
| Eficacia en la identificación de los causantes (excluidos rayos), en núm./año. | 1998-1999 | 70,6 |
| | 2000-2006 | 70,3 |
| Eficacia en la detención de los culpables por el SEPRONA (núm./año). | 1995-1999 | 12,8 |
| | 2000-2007 | 15,1 |
| POLÍTICAS DE EXTINCIÓN Y PREVENCIÓN (%) | | 37,1 |
| TOTAL INCENDÍMETRO C. VALENCIANA (%) | | 56,0% |

La Comunidad Valenciana obtiene un valor de riesgo total de 56%, lo que la posiciona entre las comunidades autónomas más vulnerables a los graves episodios de incendios forestales.

El amplio número de parámetros considerados en el Incendímetro 2008 permite identificar las luces y sombras de la situación de los incendios forestales en esta Comunidad Autónoma.

Destacan positivamente:

- Una mejora importante en el porcentaje de incendios que se quedan en conatos (un 25,4% más).
- Reducciones importantes tanto en el número de incendios (27% menos) como en la superficie quemada por el total de incendios (63% menos) y por cada gran incendio forestal, GIF (43% menos).
- El número de causantes de incendios detenidos por el SEPRONA aumentó un 15%, un valor positivo, aunque inferior a otras CC.AA.

Entre los aspectos más negativos destacan:

- El aumento en un 17,4% de causas desconocidas, algo difícil de justificar cuando el número de incendios se ha mantenido más o menos estable en los últimos años.
- Muy bajo porcentaje (1,6 %) de superficie forestal bajo planes de gestión forestal, una de las herramientas claves en para garantizar el uso sostenible del monte.
- Elevado número de GIF y superficie afectada por este tipo de incendios.



Evolución del número de incendios

El parámetro del número de incendios por superficie forestal nos permite comparar el fenómeno de los incendios forestales entre comunidades autónomas con independencia de su superficie forestal.

El Cuadro 2 muestra la evolución de este parámetro desde 1991 para la Comunidad Valenciana, para la media de las CC.AA. de ámbito mediterráneo y para la media nacional. Se puede observar que ésta Comunidad ha estado casi siempre por encima de la media del resto de comunidades mediterráneas, con 1991 y 1992 como años especialmente conflictivos. A partir de 1994 los parámetros se acercan mucho al resto de CC.AA. de ámbito mediterráneo. En los últimos dos años el número de incendios bajó de forma similar al resto de CC.AA.

Cuadro 2: Núm. Siniestros por 10.000 ha forestales.

| | C. Valenciana | Mediterráneo | Nacional |
|--------------|---------------|--------------|-------------|
| 1991 | 7,16 | 4,69 | 4,69 |
| 1992 | 6,36 | 4,05 | 6,19 |
| 1993 | 5,90 | 4,50 | 5,17 |
| 1994 | 6,21 | 5,23 | 7,11 |
| 1995 | 3,86 | 3,73 | 10,03 |
| 1996 | 3,16 | 2,53 | 6,03 |
| 1997 | 2,87 | 3,02 | 8,79 |
| 1998 | 4,51 | 4,14 | 7,81 |
| 1999 | 4,78 | 4,28 | 7,10 |
| 2000 | 5,00 | 4,42 | 9,24 |
| 2001 | 3,65 | 3,64 | 7,36 |
| 2002 | 2,65 | 2,95 | 7,63 |
| 2003 | 3,37 | 3,68 | 7,56 |
| 2004 | 4,02 | 3,90 | 8,18 |
| 2005 | 5,65 | 4,52 | 10,21 |
| 2006 | 3,88 | 3,34 | 7,12 |
| 2007 | 3,10 | 3,09 | 4,93 |
| Media | 4,48 | 3,86 | 7,54 |

Fuente: Elaboración propia con datos facilitados por el MIMAM.

El Gráfico 1 nos muestra que el número de incendios ha sufrido importantes variaciones, con una tendencia significativamente decreciente desde 1991, con un repunte en 1998-1999. Se aprecian importantes altibajos, con el último año de inflexión en 2003.

Evolución de la superficie afectada

El porcentaje de incendios controlados antes de que su superficie superase la hectárea fue del 81% en 2006, un valor muy positivo y por encima de la media nacional (un 64,64% para el mismo año). Este porcentaje es un indicador de eficacia de los medios de extinción. En este sentido los valores obtenidos en 2006 son muy positivos teniendo en cuenta la rápida propagación del fuego en esta zona geográfica, lo que pone de manifiesto la existencia de un rápido servicio de extinción contra incendios. Sin embargo, los pocos incendios que no son atajados (0,6 %) demuestran una clara carencia de esta comunidad en ausencia de planificación y gestión forestal.

El Gráfico 2 muestra que la superficie arrasada en 1994 en la Comunidad Valenciana superó con creces los pronósticos más pesimistas, triplicando los valores, también extremos, de otras CC.AA. en ese año. Este año ardieron 90.000 hectáreas de bosques, el 14% de toda la superficie arbolada de la región, cifra sin precedentes en la historia forestal española reciente. Al margen de estas impresionantes cifras destacan los bajos valores desde 1995 a 1998, igual que ocurrió en Aragón o Castilla-La Mancha, creciendo luego el número de hectáreas en los seis años posteriores.

Al margen de lo ocurrido en 1994, el Gráfico 2 indica una mejoría importante en la superficie quemada en el periodo 1991-1993, y los últimos ocho años, a pesar de que en algunos registraron un alto número de incendios, lo que parece ser indicador de una importante mejora en la eficacia de extinción de incendios.

El Gráfico 3 incluye el porcentaje de superficie forestal y arbolada afectada con respecto a la existente. Se aprecia nuevamente el efecto de los grandes incendios de 1994. Más recientemente, en 2004, el porcentaje de superficie forestal quemada superó el 4% del total.

Si se considera que la masa arbolada tarda decenas de años en recuperarse y sumamos las cifras en estos 15 años resulta que en los mismos la Comunidad Valenciana ha perdido el 22,83% de toda su masa forestal, el valor más alto con creces de todas las CC.AA. Aunque es cierto que la gran mayoría tuvo lugar en 1994, también es cierto que las condiciones de combustibilidad de la zona mediterránea junto con la influencia de la meteorología severa no exime a esta



autonomía de volver a sufrir un año similar, especialmente en el escenario actual de cambio climático. En este sentido *la Comunidad Valenciana podría perder la mitad de todos sus bosques en 30 años.*

Los incendios forestales y la propiedad

Aproximadamente el 60% de la propiedad forestal en la Comunidad Valenciana está en manos privadas, según datos del Plan Forestal Español.

El **Gráfico 4** indica que la mayoría de los incendios comienzan en montes de propiedad privada, un 70%, cifra que sube hasta un 78% en el caso de los incendios por negligencias. En los incendios intencionados la propiedad pública es afectada en 37 de cada 100 incendios. En cuanto al tipo de vegetación que se quema y en tipo de propiedad lo hace observamos, según el **Gráfico 4**, que prácticamente la mitad de la superficie arbolada que se quema es pública, en claro contraste con el matorral, donde la amplia mayoría corresponde con terrenos privados.

Este tipo de análisis debe aplicarse en la elaboración de los planes preventivos de defensa contra incendios. En el caso concreto de la Comunidad Valenciana, por ejemplo, es necesario orientar el control sobre el número de incendios a las propiedades privadas, mientras que los trabajos preventivos en montes arbolados deben incluir tanto los públicos como los privados; por otro lado es importante la aplicación de la Ley de Montes en cuanto al acotamiento al ganado de zonas quemadas privadas, para garantizar la regeneración natural en el 90% de la superficie quemada con este tipo de vegetación.

Estudio de la causalidad de los incendios

Causas más significativas de incendios forestales.

Los rayos son la primera causa de incendios conocida (el 31% de todos los incendios, algo que sólo ocurre en esta Comunidad Autónoma, en Castilla-La Mancha y en Aragón. Las quemaduras agrícolas con el 23% del total de causas conocida es la siguiente en importancia, seguidas por fumadores y quemaduras de basuras.

Evolución de las causas.

El **Gráfico 5** muestra la evolución del número de incendios agrupados por las principales causas. Se observa una reducción significativa del número de incendios por negligencias. El estudio detallado de las mismas pone de manifiesto una reducción importante de incendios por quemaduras agrícolas.

También es significativa la importante reducción del número de incendios intencionados, de 178 en el 2000 a 75 en el año 2002, y cómo luego aumenta en 2003 y 2004 coincidiendo con el aumento general del número de incendios. Es decir, el número de incendios está aparentemente influenciado por los aumentos o disminuciones en las causas intencionadas.

Análisis del porcentaje de causas desconocidas.

El número de incendios de causa desconocida es aparentemente bajo (4 % según la Consejería de Territorio y Vivienda de la Generalitat Valenciana). Sin embargo, estos valores no muestran que la gran mayoría de incendios intencionados (media de 122 sobre 144 incendios intencionados registrados) son de motivación desconocida y con la suma de ambos (causas y motivaciones desconocidas, el porcentaje total de desconocimiento asciende al 26% de todos los siniestros registrados. WWF/Adena considera que es igualmente importante el esclarecimiento de las causas como de las motivaciones dentro de las causas intencionadas, e insta a la Comunidad Valenciana a que haga lo mismo.

Comparativamente a otras CC.AA. la Comunidad Valenciana ocupa el 5º puesto con respecto al porcentaje de causas y motivaciones desconocidas con respecto al total de incendios. Si clasificamos las CC.AA. por el número total de causas y motivaciones desconocidas la Comunidad Valenciana ocupa el puesto 9º, con 131 incendios anuales.

El **Cuadro 3**, que muestra la mejora o empeoramiento de las CC.AA. en la clarificación de causas y motivaciones desconocidas, revela que la Comunidad Valenciana ha aumentado en un 17,4% su desconocimiento en la investigación de causas. Este elevado porcentaje se debe principalmente al aumento del número de incendios observado en los últimos años y a las motivaciones desconocidas de los incendios intencionados.



Cuadro 3: Variación del número de causas desconocidas sobre el número total de incendios entre los periodos 1998-1999 y -2000-2006.

| Descenso mayor del 5% | | Similar | | Aumento mayor del 5% | |
|-----------------------|-------|-------------|------|----------------------|------|
| Aragón | -51,8 | Canarias | -5,1 | C. Valenciana | 17,4 |
| Andalucía | -40,4 | C. León | -2,0 | País Vasco | 30,5 |
| La Rioja | -33,6 | Extremadura | -1,6 | Madrid | 31,1 |
| Asturias | -31,7 | ESPAÑA | -0,9 | Cataluña | 25,3 |
| Navarra | -25,8 | C. Mancha | 2,0 | | |
| Cantabria | -20,3 | Murcia | 4,5 | | |
| I. Baleares | -15,4 | Galicia | 4,6 | | |

Nota: el descenso implica una mejoría mientras que el ascenso supone un empeoramiento de la situación. Fuente: Elaboración propia con datos facilitados por el MIMAM.

Análisis de las causas naturales vs. antrópicas.

El número de incendios por causas naturales en la Comunidad Valenciana supera ampliamente a la mayoría de las CC.AA. con la excepción de Aragón, donde éstos alcanzan el 31% del total de los incendios de causa conocida (o un 23% si consideramos todos los siniestros).

Aún así resulta obvia la importancia que el factor humano tiene en el número de incendios en esta comunidad autónoma, lo que debe condicionar el enfoque de los planes preventivos.

Análisis de las causas negligentes.

La Comunidad Valenciana, al igual que otras comunidades autónomas de ámbito mediterráneo, presenta gran diversidad de causas negligentes (**Gráfico 6**).

Al margen de los incendios por quemas agrícolas, las más abundantes, destacan los incendios por fumadores, hogueras, y quemas de basuras.

Análisis de las causas intencionadas.

El **Gráfico 7** confirma el elevado número de causas no determinadas (un 85% del total de los incendios intencionados) lo que cuestiona el nivel de eficiencia en la determinación de causas en la Comunidad Valenciana. De las causas conocidas destacan los incendios motivados por pirómanos.

Grandes Incendios Forestales

El **Gráfico 8** muestra el número y la superficie quemada por los incendios mayores de 500 hectáreas durante los últimos 16 años (1991 – 2006) en la Comunidad Valenciana. Se observa que los grandes incendios son responsables, cuando ocurren, de la mayoría de la superficie quemada aún a pesar de que su número sea muy reducido. Un ejemplo de esto lo podemos apreciar de 1991 a 1994 y, en menor medida, de 1999 a 2002, donde la superficie quemada en los grandes incendios se aproxima mucho a la superficie forestal total.

Igualmente se aprecia que el número de grandes incendios en los últimos años ha sido significativamente inferior al principio de la década de los 90 y considerablemente menor al de otras CC.AA. limítrofes como Cataluña o Castilla-La Mancha.

El **Gráfico 9** ilustra la superficie media quemada en cada uno de estos grandes incendios. Se observa la gran variabilidad entre años, claro ejemplo de la influencia de las condiciones meteorológicas en la superficie quemada en esta zona geográfica. Una vez que un incendio pasa de una determinada superficie es difícil detenerlo. Así los que superan las 500 hectáreas superan también con facilidad las 2.000 hectáreas.

Por último, si comparamos este gráfico con el **Gráfico 8** se aprecia como el número de hectáreas medias en los grandes incendios de 1999 y 2001 es muy parecido al de principios de la década de los 90, es decir, ha disminuido el número de grandes incendios (**Gráfico 8**) pero no su incidencia en la superficie quemada (**Gráfico 9**). Dicho de otro modo, *en la Comunidad Valenciana hay muy pocos grandes incendios, aparentemente cada vez menos, pero cuando se producen sus magnitud es especialmente importante.*

Detenciones, acusaciones e identificación de causantes.

Según fuentes del SEPRONA, entre los años 1995 y 2006 se detuvieron a 185 personas relacionadas con el inicio de incendios forestales. Según la Comunidad Valenciana sólo en el periodo 1998-2005 se identificaron a 633 culpables (29% de los siniestros). Estas cifras de detenidos, una de las más altas de todas las CC.AA.



Incendios Forestales

for a living planet®

Verano 2008

(aunque considerablemente menor que las de Andalucía y Galicia) ha tenido sin duda un peso importante en la reducción del número de incendios observado en esta Comunidad durante los últimos años.

Respuesta de la Administración Autonómica.

Investigación de causas.

Actualmente funcionan cuatro Equipos de Investigación de Causas (GOIIF) con un total de nueve personas en el territorio de esta comunidad. Esta medida aunque acertada no termina de ser suficiente a la vista de los datos de causas desconocidas citados.

Prevención.

Dentro de las medidas preventivas que la Comunidad Valenciana ha puesto en marcha destacamos las siguientes:

- Negligencias agrícolas: puesta en marcha de subvenciones para la eliminación de residuos agrícolas sin el uso del fuego; subvenciones a sindicatos agrarios y asociaciones para la difusión y formación en materia de prevención de incendios forestales; aumento de las sanciones a infractores.
- Negligencias ganaderas: fomento del pastoreo controlado en áreas cortafuegos; medidas legales de restricción al pastoreo en zonas quemadas.
- Hogueras: regulación del uso del fuego en áreas recreativas.
- Fumadores: campañas específicas.
- Impulso de programas de voluntariado ambiental y forestal.

Extinción.

La dirección de la extinción la desarrolla personal de Bomberos de los Consorcios Provinciales, contando con Capataces Coordinadores, Mandos de Bomberos y Personal Técnico de las Secciones Forestales. Brigadas de tierra y brigadas helitransportadas son gestionadas

por empresas privadas de ámbito forestal como Foresma S.A.

La actuación de distintas entidades o grupos independientes requiere de un estricto protocolo de intervención, como la especificada en la nueva Ley de Protección Civil y Gestión de Emergencias, aunque es necesario un desarrollo de las emergencias motivadas por incendios forestales.

Medidas Sancionadoras.

La Comunidad Valenciana es un ejemplo de cómo las acciones sancionadoras y punitivas ejercen un efecto positivo en la reducción del número de siniestros. Existen sentencias de varios años, como la reciente de seis años al alcalde del pueblo de Pego (Alicante).

Inversiones totales.

El presupuesto total destinado a la lucha contra los incendios forestales en la Comunidad Valenciana fue de 81 millones de euros en 2005. De ellos, 58 fueron destinados a la extinción de incendios.

Recomendaciones de WWF/Adena.

WWF/Adena coincide con una buena parte de las medidas preventivas incluidas en el plan de prevención de incendios forestales de la Comunidad Valenciana.

Medidas como, por ejemplo, el acotamiento de zonas de pastoreo quemadas o los planes de quemas de ámbito municipal controlados por los Ayuntamientos deberían ser aplicadas a otras CC.AA.

Como complemento a éstas, WWF/Adena propone las siguientes medidas:

- Mejorar la determinación de las motivaciones de los incendios intencionados, un 85% de los cuales son desconocidos.
- Iniciar campañas específicas para los fumadores, por su elevada incidencia entre los incendios por causa negligente.



Incendios Forestales

for a living planet®

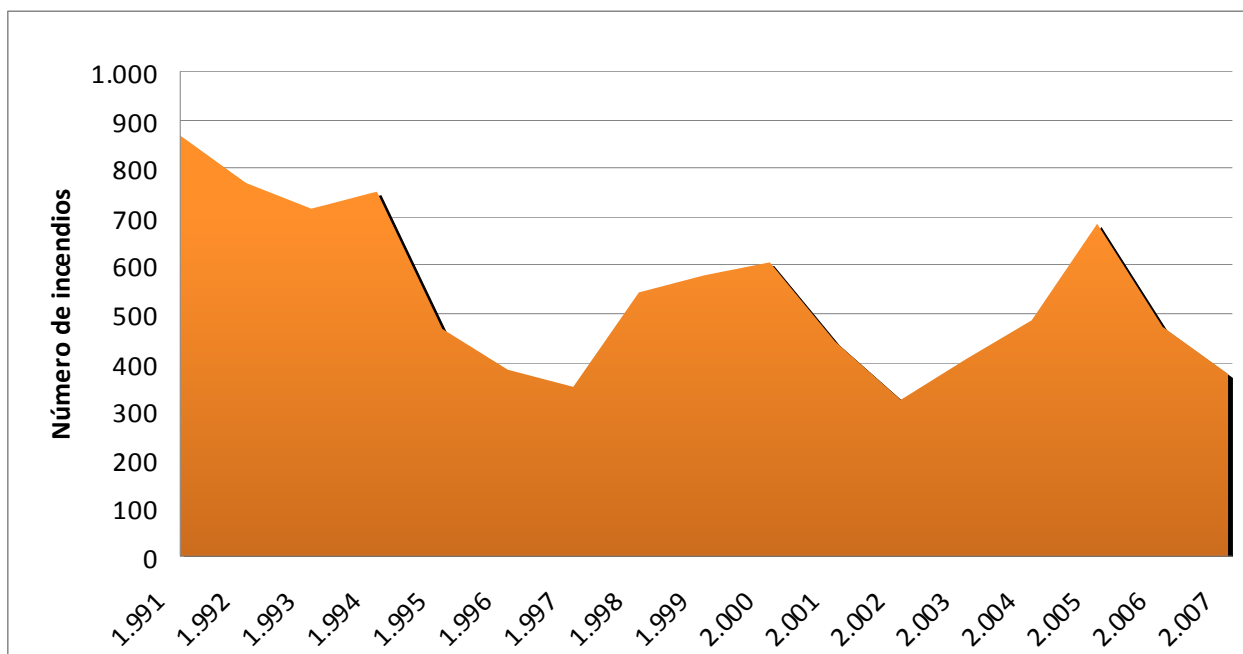
Verano 2008

- Endurecer las sanciones por quemas de basuras, dentro y fuera de vertederos, en épocas de riesgo. La media de las sanciones económicas de los últimos cuatro años facilitada por la Generalitat Valenciana asciende a la irrisoria cantidad de 601€. Es necesario endurecer estas sanciones económicas con la finalidad de reducir el número de siniestros.
- Mayor control de la aplicación de la normativa vigente sobre incendios como, por ejemplo, la prohibición de recalificaciones de terrenos afectados por incendios forestales.
- Mayor inversión a la gestión forestal sostenible y certificada FSC. Recientemente se ha hecho pública la suspensión de tres millones de euros de fondos para la financiación de inversiones de restauración forestal y gestión forestal sostenible. Acciones como estas ponen en peligro no solo la supervivencia del mundo rural sino que contribuye a una mayor vulnerabilidad ante futuros incendios forestales.

Información obtenida con la colaboración de:

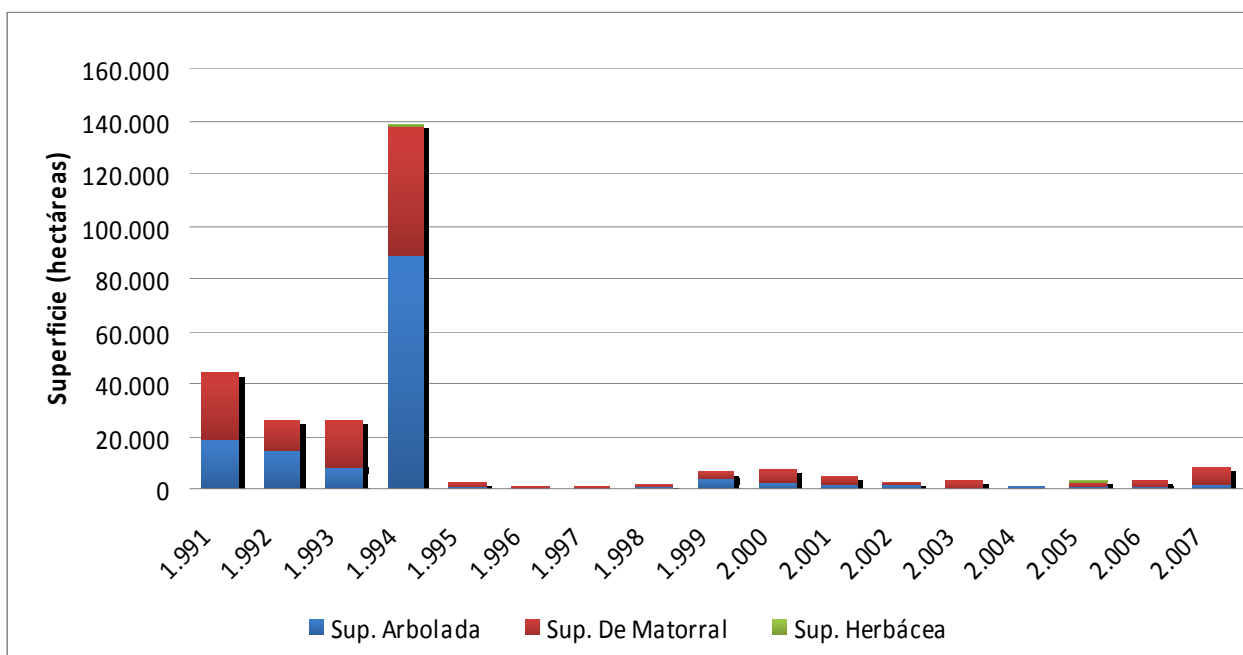
- Centro Tecnológico Forestal de Cataluña.
- Dirección General de Conservación de la Naturaleza, Ministerio de Medio Ambiente.
- Servicio de Protección de la Naturaleza (SEPRONA) de la Guardia Civil.

Gráfico 1: Evolución del número de incendios forestales en la Comunidad Valenciana durante el periodo 1991-2007.



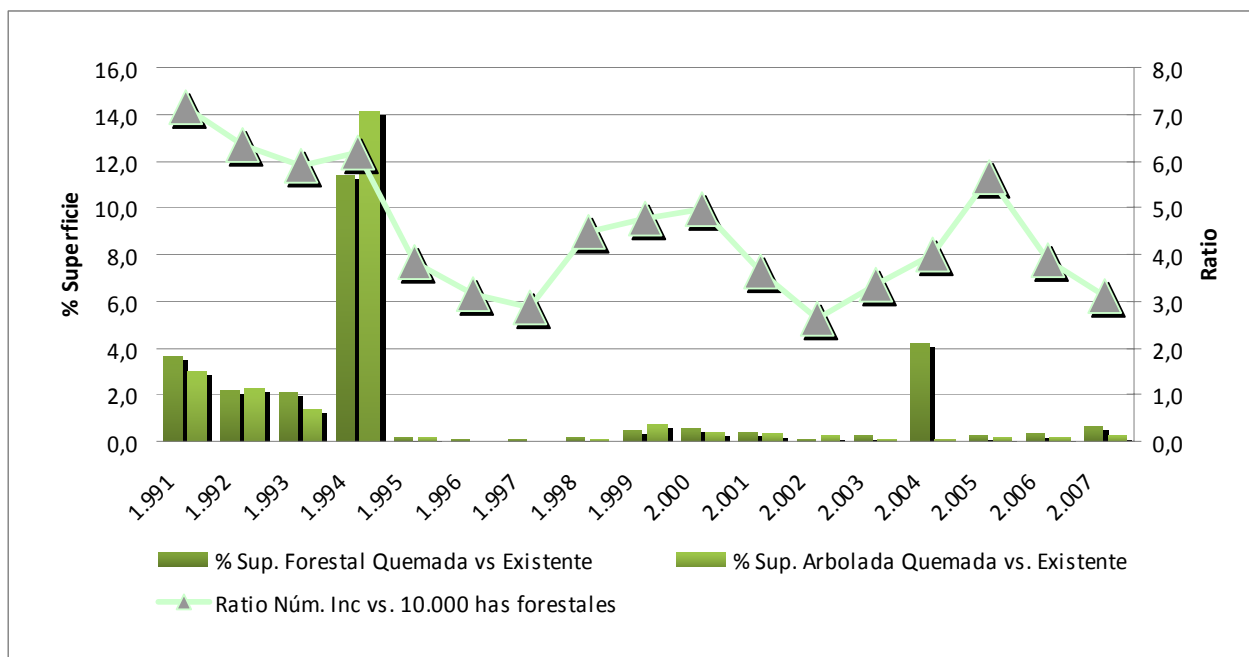
Fuente: Elaboración propia con datos facilitados por el MIMAM.

Gráfico 2: Evolución de la superficie arrasada por incendios forestales en la Comunidad Valenciana durante el periodo 1991-2007.



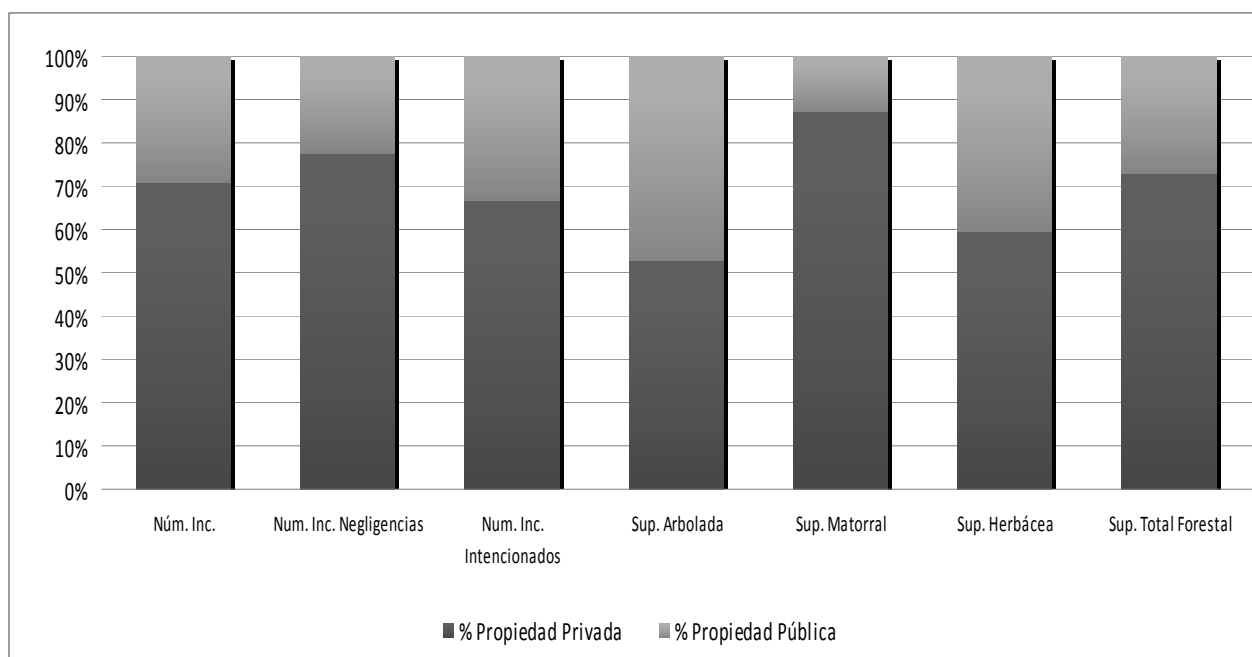
Fuente: Elaboración propia con datos facilitados por el MIMAM.

Gráfico 3: Evolución de la superficie media quemada (total forestal y arbolada) con respecto a la existente y al número de incendios por superficie forestal existente en la Comunidad Valenciana durante el periodo 1991-2007.



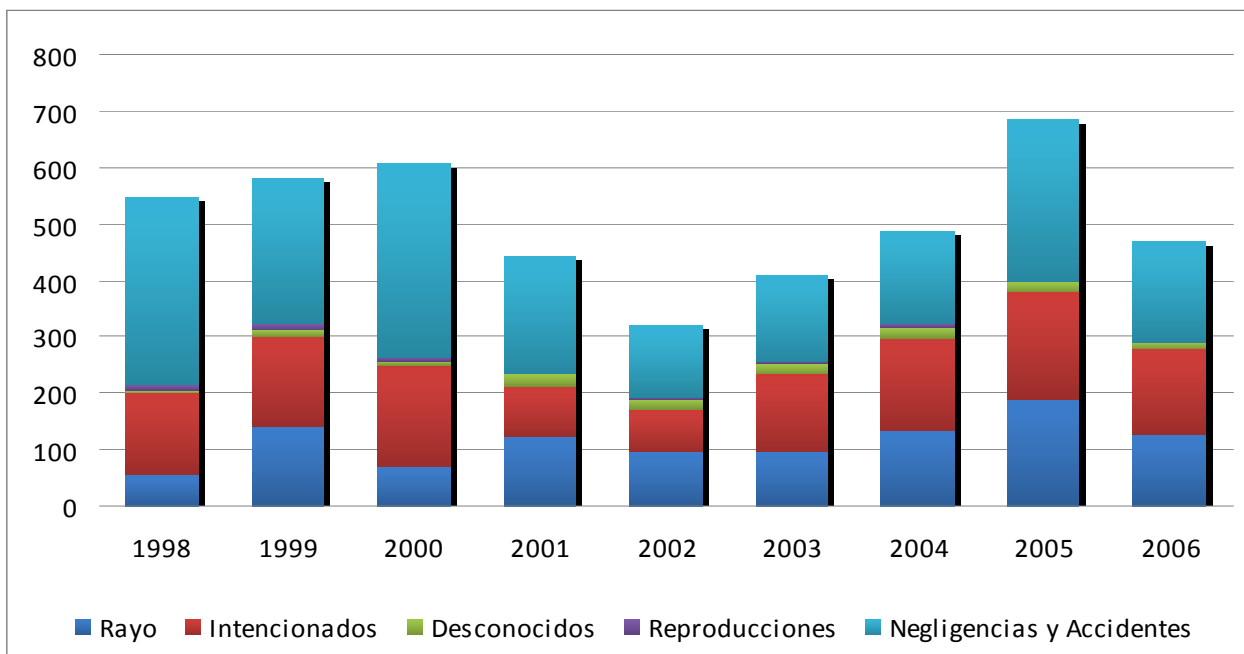
Fuente: Elaboración propia con datos facilitados por el MIMAM.

Gráfico 4: Número de incendios y vegetación según la propiedad donde se originaron en la Comunidad Valenciana (2004).



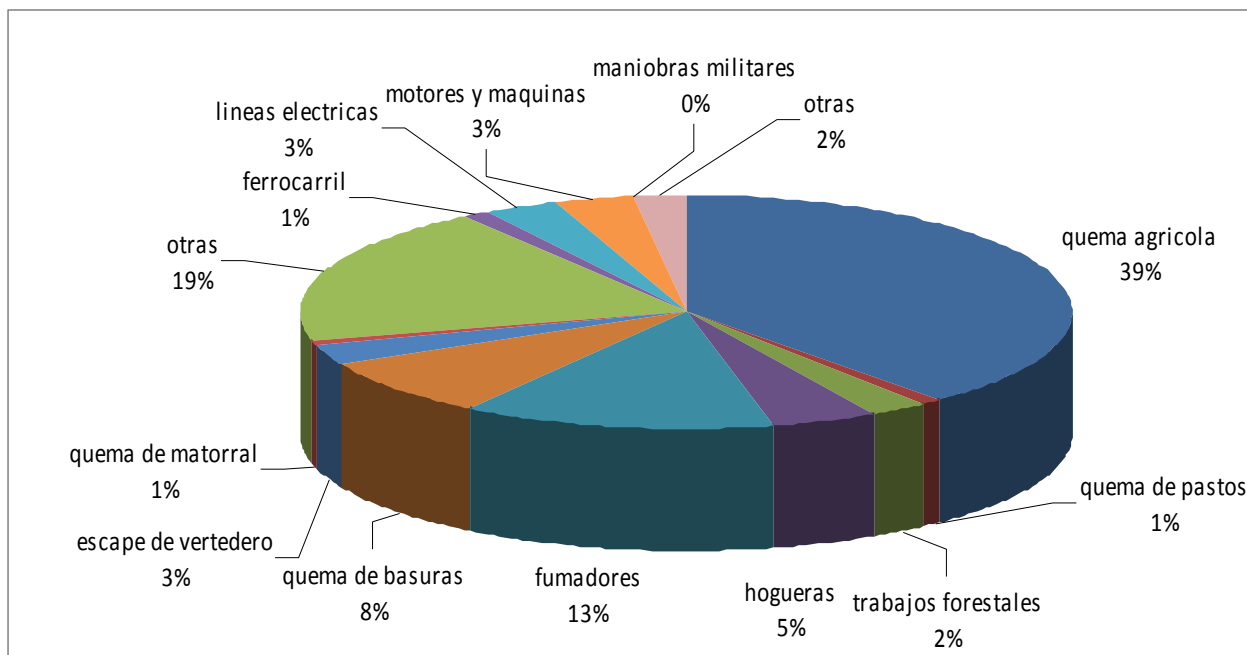
Fuente: Elaboración propia con datos facilitados por el MIMAM.

Gráfico 5: Distribución del número de incendios en la Comunidad Valenciana según las causas principales (periodo 1998-2006)



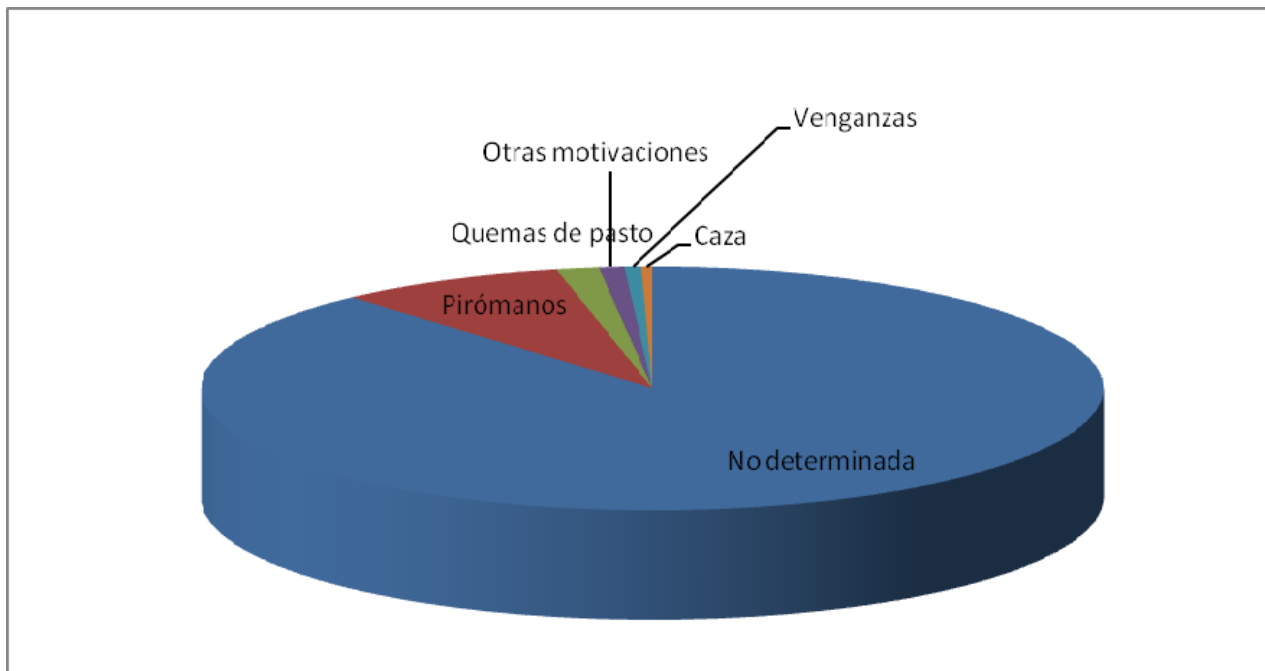
Fuente: Elaboración propia con datos facilitados por el MIMAM.

Gráfico 6: Distribución de las causas de los incendios por negligencias en la Comunidad Valenciana (periodo 1998-2006).



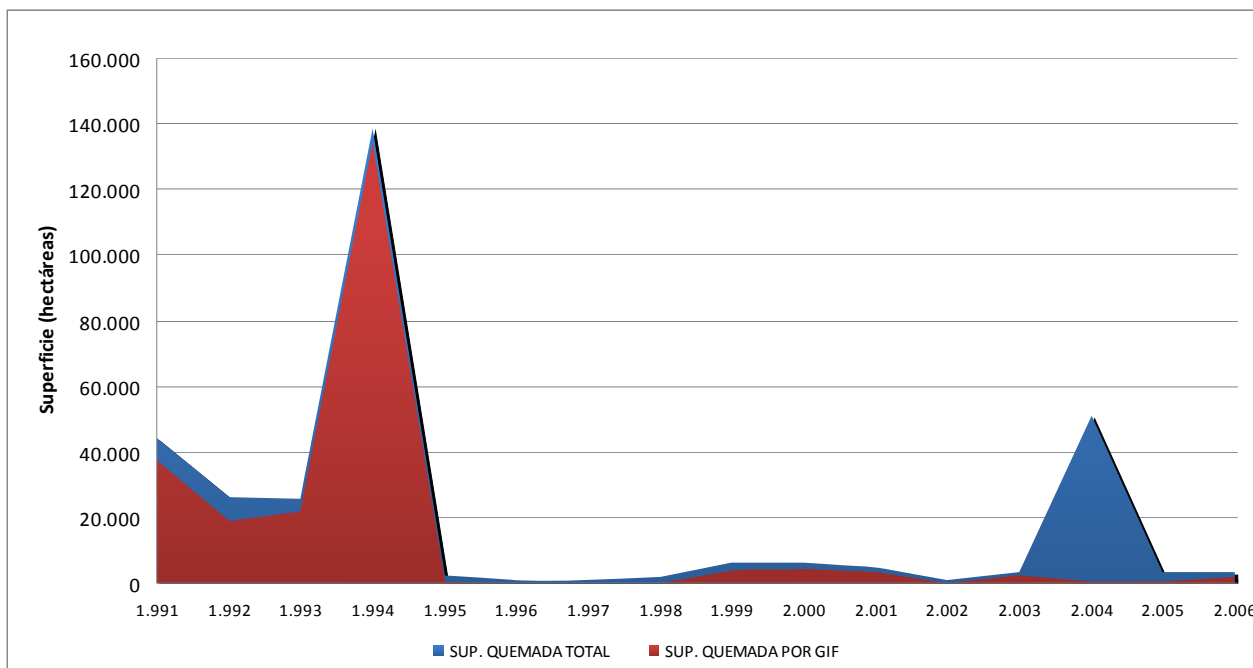
Fuente: Elaboración propia con datos facilitados por el MIMAM.

Gráfico 7: Distribución de las causas intencionadas según motivaciones en la Comunidad Valenciana (periodo 1998-2003).



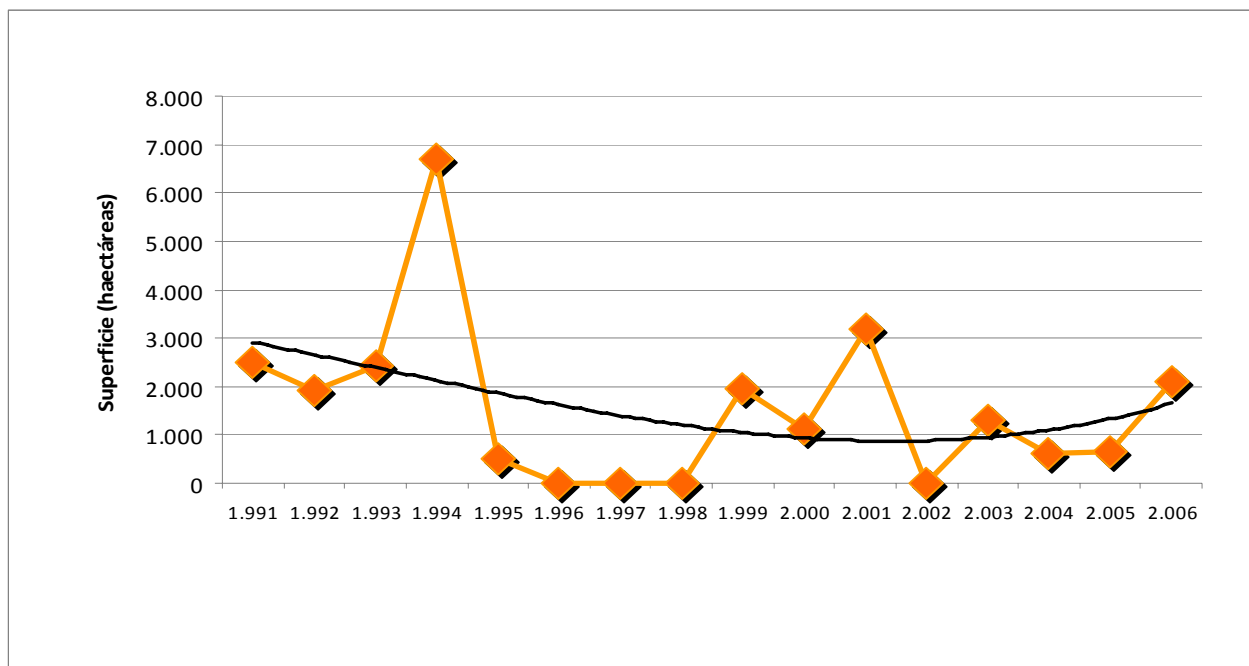
Fuente: Elaboración propia con datos facilitados por el MIMAM.

Gráfico 8: Evolución de la superficie de los grandes incendios con respecto al total en la Comunidad Valenciana durante el periodo 1991-2006.



Fuente: Elaboración propia con datos facilitados por el MIMAM.

Gráfico 9: Evolución de la superficie media quemada por cada GIF en la Comunidad Valenciana durante el periodo 1991-2006.



Fuente: Elaboración propia con datos facilitados por el MIMAM.